

LANDSBYFÆLLESSKABSPLAN

# FYNSLUNDOMRÅDET

Marts 2024

## FORORD

---

Fynslund og Jordrup med de omkringliggende landsbyer som fx Lejrskov, Ferup, Højrup og Eg-holt er et område, der altid har været stærkt på sammenhold og fællesskab. Samtidig er området smukt med skove, bølgede bakker og vandløb. Fynslundområdet er med andre ord attraktivt og har et solidt fundament at bygge videre på i denne landsbyfællesskabsplan.

For selv når noget er godt, er der stadig potentiale for at gøre det endnu bedre. Og med planen sætter vi en retning for, hvordan Fynslundområdet skal udvikle sig i de næste år og i udvalget glæder vi os til at følge den spændende udvikling, der er på tegnebrættet.

Hele lokalsamfundet har bidraget til planen og det vil jeg gerne sige en stor tak for. Uden jeres bidrag ville planen ikke have den samme værdi.

Også en særlig tak til arbejdsgruppen og repræsentanter fra Fynslund Lokalråd.

I Natur, Miljø og Klima og Byrådet ser vi frem til at fortsætte dialogen med jer - nu med udgangspunkt i de spændende aspekter, som landsbyfællesplanen rummer.

*Jørn Chemnitz  
formand for udvalget  
Natur, Miljø og Klima*



# INDHOLDSFORTEGNELSE

## INTRODUKTION **4**

Proces og organisation  
Opsamling fra borgermødet

## KORTLÆGNING OG ANALYSE **12**

Demografisk udvikling  
Befolkningsgrupper  
Landskabelige potentialer  
Hovedkonklusioner

## VISION OG STRATEGI **22**

## INDSATSOMRÅDER OG TILTAG **26**

Natur og rekreative forbindelser  
Bæredygtig bosætning og landsbyliv  
Stærke knudepunkter

## DE NÆSTE SKRIDT **54**

### **LANDSBYFÆLLESSKABSPLAN FOR FYNSLUNDOMRÅDET**

Marts 2024

Landsbyfællesskabsplanen er udarbejdet i samarbejde med lokalrådet Fynslund og Kolding Kommune af LABLAND arkitekter

Fotos: Se kilder og fotocredits

## Landsbyfællesskabsplan for Fynslundområdet

# INTRODUKTION

Med en landsbyfællesskabsplan for hele Fynslundområdet rettes fokus på potentialerne for udvikling, med afsæt i de eksisterende kvaliteter og potentialer, der kendetegner området.

Landsbyfællesskabsplanen blev skudt i gang med en fælles besigtigelse med lokalrådet sommeren 2023 og blev endelig præsenteret i starten af 2024. En landsbyfællesskabsplan skal først og fremmest være et udtryk for de lokales ønsker, de ideer og forslag, som borgerne kommer med i processen med udarbejdelse af planen.

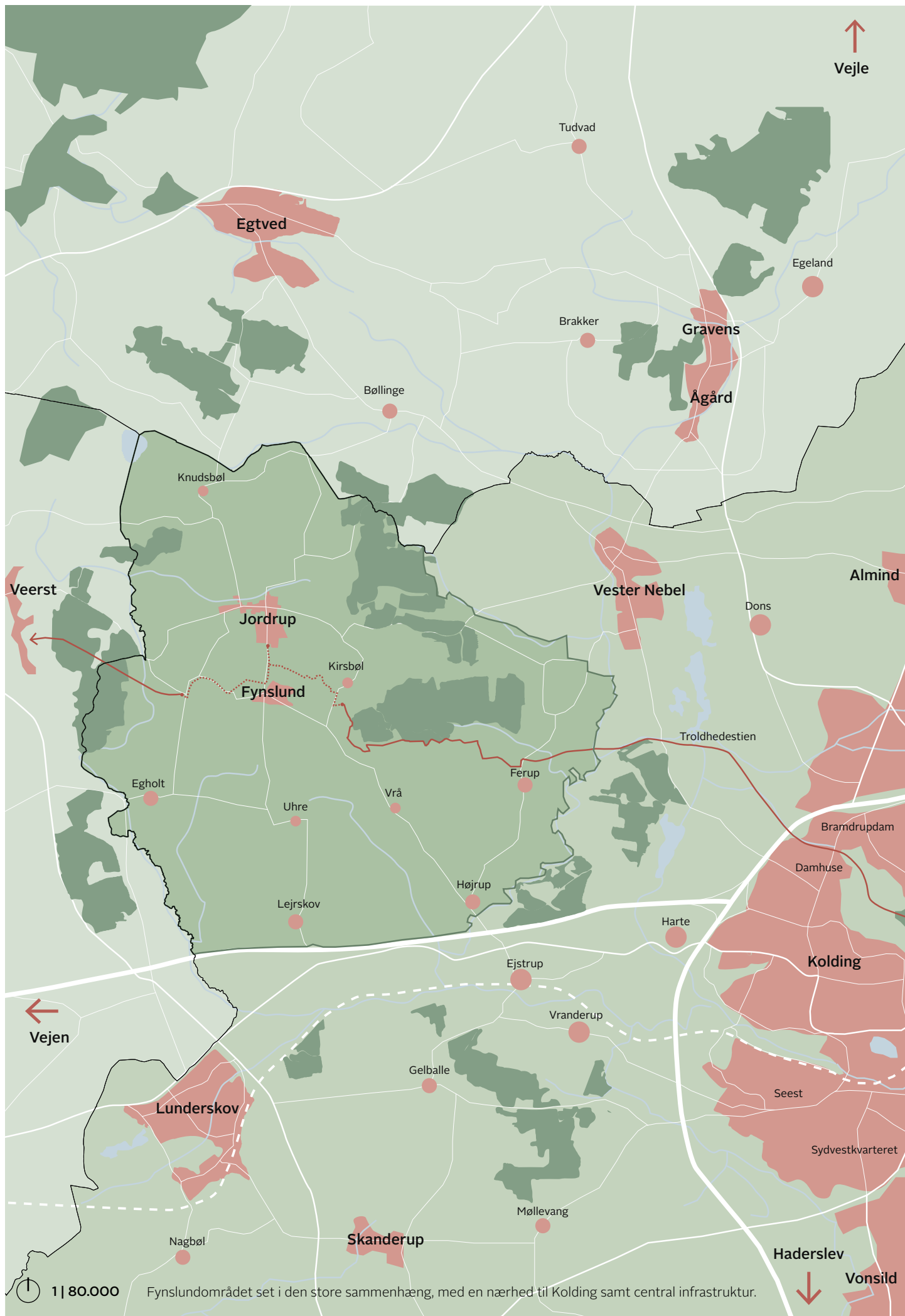
Fynslundområdet består af en klynge af landsbyer, der er forbundet. Området udgør den nordvestlige del af Kolding kommune og grænser således op til Vejle kommune mod nord og Vejen kommune mod vest. Jordrup er med sine 536 indbyggere lokalområdets største bymæssige bebyggelse. Syd for Jordrup ligger Fynslund, hvor områdets skole, dagtilbud og idrætsfaciliteter findes. Foruden Jordrup og Fynslund er der en række mindre landsbyer som Lejrskov, Ferup, Højrup og Egholt samt mere spredte bebyggelser som Uhre, Vrå, Knudsbøl og Ferup Nyvang.

Hovedfokus vil være i området omkring Jordrup og Fynslund, men samtidig vil naturen og landskabet omkring byerne også spille en væsentlig rolle.

Ud over de fysiske og landskabelige rammer er området også kendetegnet ved at have en høj andel af aktive og ressourcestærke borgere. Dette mærker man i det daglige, hvor der er en lang tradition for at håndtere udfordringerne lokalt og handle aktivt for at bevare og udvikle lokalsamfundet. I 2023 er der åbnet en ny købmand i byen, da den tidligere butik, Dagli' Brugsen, lukkede. Dette stoppede dog ikke borgerne i området, og en lokal arbejdsgruppe fik mobiliseret området og sikret opbakning til en ny købmand gennem salg af anparter på i alt 2 mio. kr.

### Hvad er en landsbyfællesskabsplan?

- Udvalget Natur, Miljø og Klima i Kolding kommune arbejder for at udvikle hele Kolding Kommune, og har prioriteret midler til at udvikle landsbysamarbejdet.
- En landsbyfællesskabsplan er et værktøj til at afdekke fælles potentialer og ønsker til at udvikle det gode liv i landsbyerne.
- Formålet og ønskerne med landsbyfællesskabsplanen er, at den vil bidrage til at fremme fællesskab og bedre sammenhæng landsbyerne imellem.
- Landsbyfællesskabsplanen skal fungere som et fælles referencedokument for borgerne i landsbyerne, samt politisk og administrativt i kommunen omkring borgernes ønsker og prioritering af udvikling og fællesskaber i landsbyerne.



Fynslundområdet set i den store sammenhæng, med en nærhed til Kolding samt central infrastruktur.



Fynslundmagasinet er et andet stærkt eksempel på, hvordan borgerne har høje ambitioner for området og bidrager aktivt til at skabe gode rammer for landsbylivet på tværs af hele området. Seneste påfund er produktionen af en humoristisk musikvideo, der formidler Fynslundområdet, bl.a. med deltagelse af tidligere borgmester fra Kolding.

Netop sammenhængskraften og fællesskabet på tværs af hele området er omdrejningspunktet i landsbyfællesskabsplanen. Formålet er at sætte en langsigtet og fælles retning for en bæredygtig udvikling af området sammen med dem, der kender byerne bedst - nemlig borgerne. Planen skal danne grundlaget for fremtidige tiltag, der skaber større sammenhæng på tværs af området og samarbejde på tværs af borgere og aktører.

### **Bæredygtig landsbyudvikling**

Potentialerne for i højere grad at sætte fokus på bæredygtighed for Fynslundområdet har fyldt meget i dialogen om områdets udvikling. Med dette henvises til en bæredygtighed i bred forstand.

Det handler om bæredygtighed som naturgrundlaget, når der arbejdes med udvikling af grønne og biodiverse områder, både i landsbyerne samt ude i landskabet, hvor der bl.a. er et fokus på at styrke adgangen til de rekreative områder.

Den økonomiske bæredygtighed knytter sig til, hvordan et grønt initiativ også har en økonomisk dimension, fx. i forhold til drift og vedligehold. Det skal være let, og også gerne billigt, at leve bæredygtigt på landet, hvilket bl.a. kan indebære nye løsninger indenfor offentlig transport, samt en række lavpraktiske tiltag, der gør en grøn hverdag lettere.

Den grønne idérigdom og handlekraft kan være med til at teste og udvikle nye løsninger, hvor praktiske klima- og miljøtiltag kan forenes med og styrke områdets sociale udvikling. Potentialet i den sociale bæredygtighed knytter sig bl.a. til de mange ildsjæle, der engagerer sig i udviklingen af deres lokalområde, samt til et fokus på det sociale liv og fællesskab på tværs af området.

Ved at arbejde tæt sammen om en bæredygtig udvikling kan både kommune og landsbysamfund sammen skabe stærke og forankrede landsbyfællesskabsplaner, der kan bidrage til både kommunale klimaplaner og nationale bæredygtigheds-mål.

”

Vi ser en stor værdi i **et trygt lokalsamfund**, hvor vi kender hinanden. Vi er glade ved at **bo i naturen** med mark og skov lige uden for døren. Og vi nyder ofte en tur på **Troldhedestien**, der er lige her.

(Familie fra Fynslundområdet: Anne Marie, Jakob og lille Svend)

Fynslundområdet er **et kendt sted** for mig, jeg behøver ikke at tænke på hvordan jeg kommer et sted hen, for jeg kender det hele som min egen bukselomme - det er **der, hvor mine venner er**.

(Anna Katrine Jørgensen, 6.D)

Det er vigtigt for mig at bo **tæt ved en motorvejsforbindelse** og samtidig er her **fredeligt med skøn natur** lige uden for døren.

(Werner Schumacher, 61 år)

Fynslundområdet er præget af, at en del har boet her, og været aktive i det folkelige liv i mange år. Det har givet stedet **stabilitet, indhold og værdi**. For at dette engagement kan og vil forsætte, er **tilflyttere hertil meget velkomne** - ja nødvendige - da vi ved, at **tradition og fornyelse går hånd i hånd**.

(Margit Ernst)



## Dialogbåret proces

# PROCES OG ORGANISATION

I Fynslundområdet bliver man mødt af energi, entusiasme, ildsjæle og idérigdom, der bekræfter at området har meget at byde på.

Landsbyfællesskabsplanen er borgernes plan og skal fungere som et dialog-dokument mellem borgere, foreninger, erhvervsdrivende, myndigheder og politikere. Det lokale ejerskab spiller derfor en væsentlig rolle i arbejdet med planen, da succesen er betinget af, at borgerne driver udviklingen af projekterne samt tager de anlagte projekter til sig og engagerer sig i den efterfølgende drift og vedligeholdelse.

Selve planen er resultatet af en dialogbåret proces med borgerne fra Fynslundområdet, 1-1 interviews med lokale borgere, 4 møder med Fynslund Lokalråd, 2 borgermøder og Åben Tegnestue. Processen er forløbet fra august 2023 til marts 2024. På illustrationen til højre ses en oversigt over procesforløbet.

### Organisation

Igennem processen har styregruppen været repræsenteret ved Fynslund Lokalråd samt to medarbejdere fra Kolding Kommune. Landsbyfællesskabsplanen er gennemført af LABLAND arkitekter.

I processen har der, foruden inddragelse af borgere og lokale aktører, været inddraget relevante fagpersoner fra flere forvaltninger ved Kolding Kommune.

### Styregruppe for landsbyfællesskabsplanen består af:

#### Fynslund Lokalråd:

- Anne Grethe Eriksen
- Birgitte Høy Jepsen
- Ebbe Jørgensen
- Hans Rostgaard Andersen
- Lene Brandenburg
- Lykke Dybdal Nielsen
- Merete Due Paarup
- Michael Beck Lundsgaard
- Niels Blem Sørensen
- Per Grønbæk

#### Kolding Kommune:

- Camilla Høyer Horsted (Projektleder)
- Anne-Birgitte Hallas



AUGUST 2023



**1-1 INTERVIEWS MED  
UDVALGTE BORGERE**  
D. 29. AUG.

SEPTEMBER

**MØDE #1 MED  
LOKAL STYREGRUPPE  
+ BYVANDRING**  
D. 22. AUG.



**BORGERMØDE**  
D. 28. SEP.

OKTOBER

**MØDE #2 (DIGITALT) MED  
LOKAL  
STYREGRUPPE**  
D. 19. SEPT.

NOVEMBER

**MØDE #3 MED  
LOKAL STYREGRUPPE**  
D. 24. OKT.

DECEMBER



**ÅBEN TEGNESTUE**  
UGE 50

JANUAR 2024

FEBRUAR

**MØDE #4 MED  
LOKAL STYREGRUPPE**  
D. 6. FEB.



**BORGERMØDE**  
D. 28. FEB.

MARTS

**AFLEVERING AF  
LANDSBYFÆLLESSKABSPLAN**

## Opsamling fra borgermøde

Til første borgermøde blev der arbejdet med afsæt i en række indsatsområder, henholdsvis "Stærke knudepunkter", "Natur og rekreative ruter" samt Bæredygtig bosætning og landsbyliv". Til hvert indsatsområde blev der udpeget en række ideer og ønsker til konkrete tiltag, der skal sættes gang i. Alle ideer var velkomne og på modsatte side ses en opsamling på udvalgte ideer og udsagn fra borgermødet.



Borgermøde i Fynslundhallen, september 2023



Besigtigelse af Jordrup by med Fynslund Lokalråd

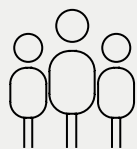


# 2

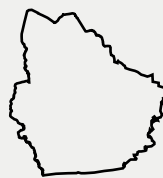
---

## KORTLÆGNING OG ANALYSE

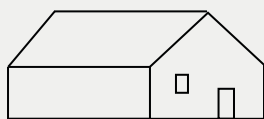
Gennem kortlægning og analyse på de næste sider præsenteres et overordnet indblik i, hvilke udfordringer området har, men også hvilke potentialer, der kan videreudvikles. Ved at bygge videre på disse potentialer kan der skabes bedre forudsætninger for bosætning og udvikling af området.



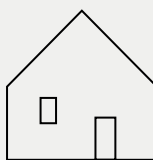
**1681**  
Antal borgere  
i Fynslundområdet



**5662**  
hektar



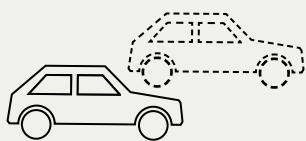
**21 %**  
bor i stuehuse  
med landbrug



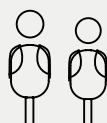
**30 %**  
bor i bolig over  
180 M2



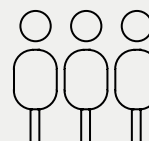
**86 %**  
bor i ejerbolig



**36 %**  
har mere end  
1 bil til rådighed



**11 %**  
er under 12 år



**11 %**  
er over 75 år



## DEMOGRAFISK UDVIKLING

### Befolkningsudvikling

For Fynslundområdet har der overordnet været en befolkningsudvikling, hvor aldersgennemsnittet er steget, med færre børnefamilier og unge samt flere ældre i perioden fra 2017-2022. Den største aldersgruppe er i 2022 udgjort af de 50-59 årige, hvorimod der i antallet af børn under 12 år er sket et fald fra 14,75 % til 10,58 %.

Denne udvikling der også afspejles i den lokale skole, der er udfordret på elevtallet, men som samtidig ligger på en 4. plads over de bedst bedømte skoler i kommunen. (Kilde: Den landsdækkende brugertilfredshedsundersøgelse af folkeskolen og SFO 2023)

Derudover bor der flest par med og uden børn samt enlige uden børn, og mange er lønmodtagere eller pensionister.

9 ud af 10 har én eller flere biler, og derfor foretrækker de fleste at tage bilen, mens færre foretrækker cyklen eller offentlig transport.

### Bebyggelse

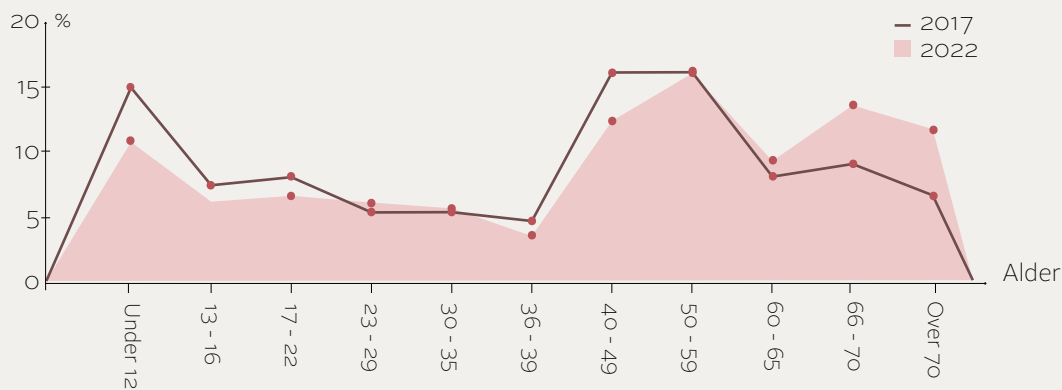
Generelt er Fynslundområdet domineret af en-familiehuse, men der findes også et større antal stuehuse til landbrug. Størstedelen af husene er over 130 m<sup>2</sup> og spænder tidsmæssigt fra før 1940

til efter 2003. Sammenligner man Fynslundområdet med Vester Nebel Sogn, så er der en markant forskel i antallet af ældre bebyggelser fra før 1940. I Vester Nebel Sogn er 15,87 % boliger fra før 1940, hvorimod tallet er 57,55 % i Fynslundområdet. Ligeledes er der også med 21,28 % markant flere stuehuse til landbrug i Fynslundområdet, hvor der kun er 7,27 % i Vester Nebel Sogn. Kigger vi på antallet af boliger bygget efter 2003 er det 7,38 % i Fynslundområdet, hvor det er 33,35 % i Vester Nebel Sogn.

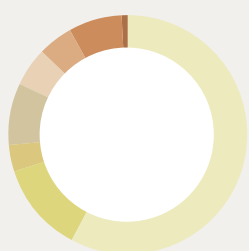
Tilsammen peger disse tal vedrørende områdets bebyggelse på, at Fynslundområdet skiller sig markant ud ved at være kendetegnet af en stor andel af ældre bebyggelser, bl.a. i tilknytning til landbrug. De viser også et begrænset antal nye bebyggelser, modsat i Vester Nebel Sogn, hvor der er en del nybyg.

De mange ældre beboere samt andelen af større bebyggelser og stuehuse til landbrug peger samtidig på en fremtid, hvor flere ældre kunne ønske at flytte fra deres ejerbolig til en mindre lejebolig fx. i Jordrup. Dette vil udgøre et potentiale for i fremtiden at trække flere børnefamilier til området. Her bliver de målgrupper, der ønsker at bo på landet og bo i en større bolig, et potentiale.

## Aldersfordeling

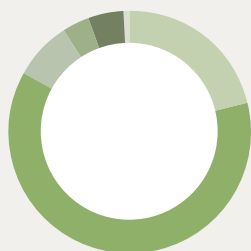


## Opførelsesår



- Før 1940
- 1940-1965
- 1966-1972
- 1973-1982
- 1983-1995
- 1996-2003
- Efter 2003
- Ukendt opførelsesår

## Boligtipe



- Stuehuse til landbrug
- Enfamiliehuse
- Række-/kædehuse
- Dobbel-/flerfamiliehuse
- Etageboliger
- Anden, herunder kollegier

## Bilrådighed



9 ud af 10 har én eller flere biler



53%

Én bil



36%

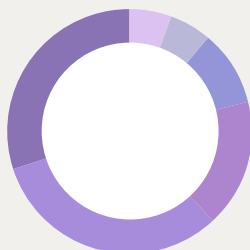
Mere end én bil



11%

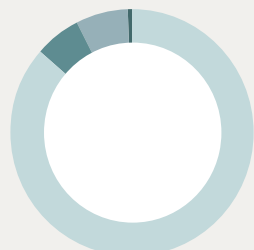
Ingen bil

## Boligstørrelse



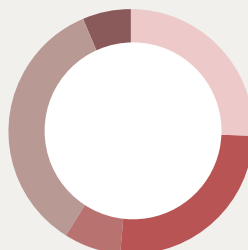
- Under 60 m<sup>2</sup>
- 61 til 80 m<sup>2</sup>
- 81 til 100 m<sup>2</sup>
- 101 til 130 m<sup>2</sup>
- 131 til 180 m<sup>2</sup>
- Over 180 m<sup>2</sup>

## Ejerforhold



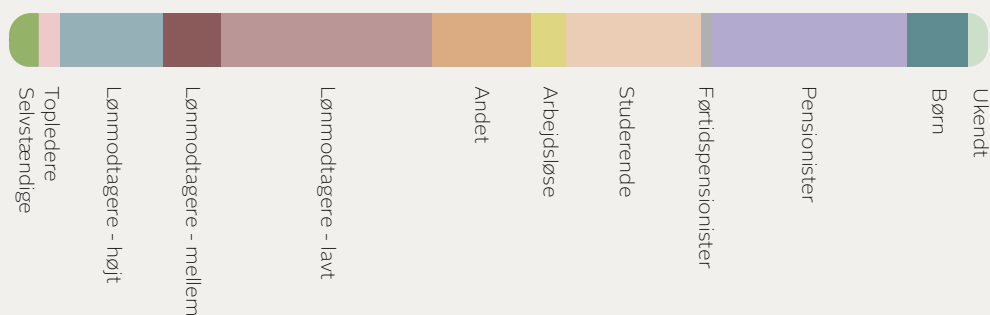
- Ejerbolig
- Privat leje
- Offentlig leje
- Andelsbolig

## Familietype



- Par med børn
- Par uden børn
- Enlige med børn
- Enlige uden børn
- Andre familietyper

## Beskæftigelse



- Ukendt
- Børn
- Pensionister
- Førtidspensionister
- Studerende
- Arbejdsløse
- Andet
- Lønmodtagere - lavt
- Lønmodtagere - mellem
- Lønmodtagere - højt
- Topledere
- Selvstændige



## BEFOLKNINGSGRUPPER

### CONZOOM®-typer

Befolkningsgrupperne er defineret via conzoom® geodemografisk klassificering, der opdeler og beskriver den danske befolkning i 9 grupper og 36 typer.

Conzoom® klassifikationen er baseret på analyser af store datasæt, der hovedsagligt stammer fra Danmarks Statistik og består af en række informationer om de enkelte husstande og familiers særlige kendetegn. Beskrivelsen af adfærd og holdninger bygger også på opgørelser fra Gallups Index Danmark.

Conzoom® typerne er en generel beskrivelse af den type, der er mest overrepræsenteret i et givent område. Teksterne beskriver ikke enkelte individer eller -husstande på en given adresse, men repræsenterer derimod en gennemsnitsvurdering af naboerne.<sup>1</sup>

Klassificeringen består af 9 grupper, der samlet indeholder 36 typer nummereret inden for hver gruppe (A1, A2 osv.).

- A. Velfunderede husejere
- B. Komfort og hygge
- C. Lever på landet
- D. Velhaverne
- E. Urban mangfoldige
- F. Vid og velstand
- G. Seniorer
- H. Unge på vej
- I. Provinsliv

### Fynslundområdet

For Fynslundområdet gælder det, at størstedelen er udgjort af befolkningsgruppe C: Lever på landet. Det er en befolkningsgruppe, der er dybt engageret i deres lokalsamfund, familier med og uden børn, der er husejere, bilister og generelt har en sund økonomi. Derudover udgøres en relativ stor andel af A: Velfunderede husejere samt D: Velhaverne.

Sammenligner vi fordelingen af befolkningsgrupper med Vester Nebel Sogn er 12,47 % i befolkningsgruppe C: Lever på landet, hvor tallet er 53,23 % i Fynslundområdet. Samtidig er der i Fynslundområdet 14,08 % inden for gruppe A: Velfunderede husejere, hvorimod der er 41,76 % i Vester Nebel.

Befolkningsgruppeanalysen har til formål at belyse de primære brugergrupper i området og kvalificere indsatserne, så de henvender sig til de eksisterende beboere, samt fremtidige tilflyttere. Det er oplagt at flere tiltag i landsbyfællesskabsplanen skal henvende sig til børnefamilier og beboere, der ønsker at leve på landet og være engageret i lokalsamfundet. Derfor skal disse værdier også synliggøres og styrkes.

Samtidig kan H: Unge på vej udgøre et forbedringspotentiale, da der i dag er 0,00 % registreret under denne målgruppe. Med et fokus på de unge i området kan der arbejdes med at skabe større tilknytning, med henblik på at få flere til at vende tilbage.

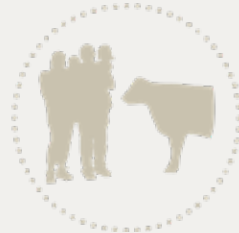


**A: Velfunderede husejere (14,08%)**

- Familier med eller uden børn
- Bor i villa i de mindre byer i provinsen
- Par fra sidst 40'erne til midt 60'erne
- Økonomisk velfunderede med god købekraft
- Bruger penge og tid på havearbejde og gør-det-selv
- Har brede interesser og de er generelt velorienterede
- Læser en af de større morgenaviser

**B: Komfort og hygge (8,66%)**

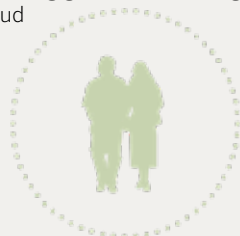
- Voksne familier oftest uden hjemmeboende børn
- Bor i villaer og rækkehuse i de mindre byer i provinsen
- Både husejere og lejere
- Indkomstniveau lidt under landsgennemsnittet
- Både bilister og brugere af kollektiv transport
- Går op i havearbejde, gør-det-selv og håndarbejde
- Lader sig gerne friste af et godt tilbud

**C: Lever på landet (53,23%)**

- Stor forskel på typerne i erhverv
- Familier med og uden børn
- Generelt sund økonomi og god købekraft
- Husejere
- Bilister
- Engageret i lokalsamfundet
- Går oftere i kirke
- Læser lokalavis og lytter til lokalradio

**D: Velhaverne (13,44%)**

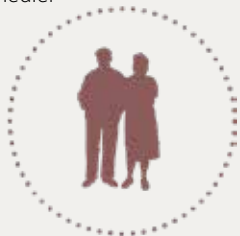
- Børnerige liebhaveri-ejere i attraktive byområder med meget høj købekraft
- Højt uddannelses- og beskæftigelsesniveau
- Glade for at spise ude og benytte kulturtilbud
- Betaler gerne ekstra for kvalitet og har fokus på sundhed
- Rejser ofte – både privat og professionelt
- Velorienterede og med brede interesser, benytter alle typer medier

**E: Urban mangfoldige (0,00%)**

- Bor i lejlighed i storbyen, både lejere, andelshavere og ejere
- Mange under 40 år og mange singler
- Lav købekraft
- Veluddannede og velorienterede med mange interesser
- Cyklister og brugere af kollektiv transport
- Storforbrugere af kulturtilbud
- Meget online

**F: Vid og velstand (0,90 %)**

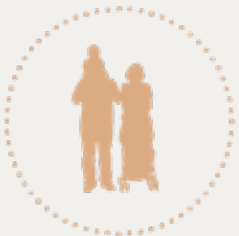
- Bor i lejlighed i metropoler
- Varierede familieformer, oftest under 50 år
- Højt uddannelses- og beskæftigelsesniveau
- Høj købekraft
- Glade for gourmet, museer og klassiske koncerter
- Fokus på sundhed og dyrker sport

**G: Seniorer (5,68%)**

- Over 60 år med voksne børn
- Pensionister og efterlønsmodtagere
- Bor i alle typer bolig, oftest i mindre byer
- Middel købekraft
- Går gerne i kirke, på aftenskole og til klassisk koncert
- Ser TV, hører P4 og læser ugeblade

**H: Unge på vej (0,00%)**

- Singler under 30 og uden børn
- Bor på kollegier eller i små lejligheder i studiebyer
- Under uddannelse eller nyuddannet
- Lav købekraft, men med fremtidigt potentiale
- Meget sociale både online og offline
- Går ofte i byen og til koncerter
- Læser gerne magasiner og ser TV-serier on-demand

**I: Provinsliv (4,01%)**

- Familier i alle aldre, oftest uden børn
- Bor i lejlighed i provinsbyer
- Lavt uddannelses- og beskæftigelsesniveau
- Lav købekraft
- Bruger kollektiv trafik
- Handler gerne i shoppingcentre
- Ofte online
- Dyrker sjældent motion



## LANDSKABELIGE POTENTIALER

Landskabet er et karakteristisk dyrket landbrugslandskab, hvor karakteren især er defineret af et småbakket terræn med små dalstrøg, afgræssede enge, store skove, hegn og bevoksede diger, der er med til at bryde det åbne marklandskab.

Områdets smalle veje snoer sig imellem landsbyerne, og de langstrakte udsigter på tværs af landskabet indrammes af beplantningen, hvor særligt de store skove skaber en visuel ramme og baggrund for udsigterne.

De store skove i området og langs områdets vestlige kommunegrænse er markante, karakterskabende elementer i landskabet. Skovene er tidligere græsningsskove for de omkringliggende landsbyer, og de gamle diger i og omkring skovene er bevaret.

Langs vandløb, ådale og vådområder findes flere udpegninger af beskyttet natur, der sammen med skovene er med til at 'omfavne' området.

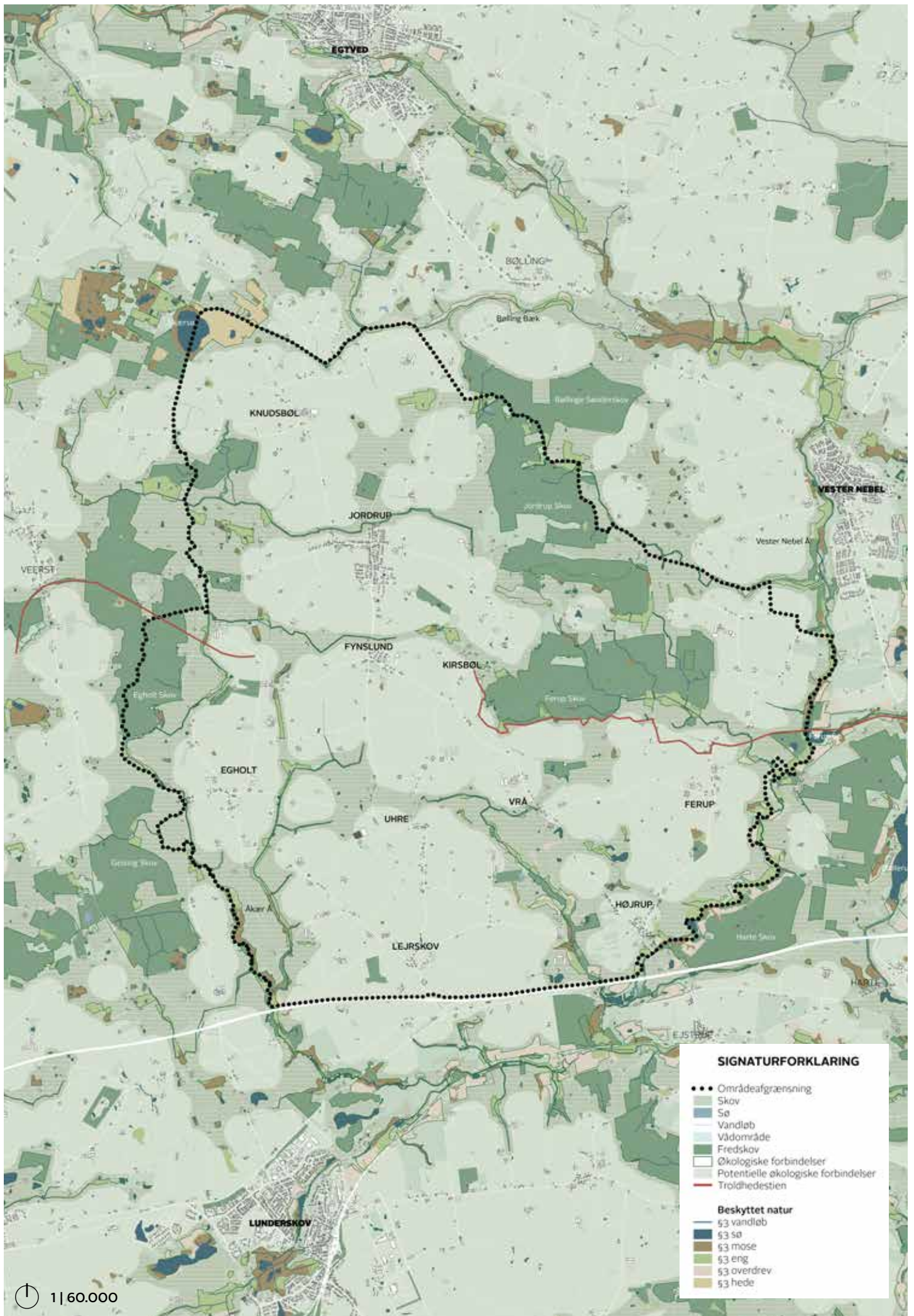
Områdets bebyggelsesstruktur består af små landsbyer, hvoraf to er kirkebyer, samt gårde beliggende spredt uden et bestemt mønster, der giver landskabet en sammensat og ustruktureret karakter. Landsbyerne ligger i overgangen mellem marklandskabet og græsningslandskabet, og de spredte gårde ligger lavt i terrænet, hvor de

er synlige, men ikke markante i landskabsbilledet. Mange steder har landsbyerne i dag stort set samme struktur som ved udskiftningen - kun Jordrup er udviklet til en mere bymæssig bebyggelse.

Landskabet er rigt på kulturhistoriske spor som gravhøje, diger, små kulturmiljøer samt spor fra den tidligere Trolldhedebane.

I dag er der etableret rekreativ stiforbindelse langs den tidligere jernbane - fra Kolding bymidte og ud i det åbne landskab. Trolldhestien ender ved Kirsbøl, men cykelturen kan fortsætte på de små veje i det kuperede skovområde omkring Ferup. Landskabet mellem Ferup Skov og Jordrup Skov har en særlig oplevelsesværdi med sine små landskabsrum og karakterfulde skovbryn. Vest for Fynslund findes en afkoblet, kortere strækning af stiforbindelsen, der ender tæt ved Veerst Skov. I den vestlige del af området indgår vejene som en del af Hærvejen, der bl.a. forløber mellem Lunnerskov, Jordrup og Egtved.

Det store, åbne landskab med de langstrakte kig og karakteristiske skove er definerende for hele området, og der er stort potentiale for at styrke oplevelsesværdien yderligere gennem nye rekreative forbindelser samt formidling af de kulturhistoriske spor.



**SIGNATURFORKLARING**

- Områdeafgrænsning
  - Skov
  - Sø
  - Vandløb
  - Vådområde
  - Fredskov
  - Økologiske forbindelser
  - Potentielle økologiske forbindelser
  - Troldhedestien
- 
- Beskyttet natur**
- §3 vandløb
  - §3 sø
  - §3 mose
  - §3 eng
  - §3 overdrev
  - §3 hede

1:60.000



Markantscenen i Fynslund



Det gode børneliv med fokus på tryghed og nærhed

## HOVEDKONKLUSIONER

- Fynslundområdet tiltrækker borgere, der ønsker at leve på landet og engagere sig i deres lokalmiljø. En relativt stor andel borgere er velfunderede husejere og velhavere, hvilket betyder, at der er stærke lokale kræfter i området.
- Fynslundområdet er kendetegnet ved en stor andel ældre og større bebyggelser og karakteristiske landsteder, der rummer potentiale for udvikling.
- Fynslundområdet er med både skole, hal og dagligvaretilbud i området attraktivt for børnefamilier, der ønsker at bosætte sig lidt uden for de større byer. Der er identificeret et potentiale for at tiltrække flere børnefamilier til området, og her fremhæves særligt det nære, trygheden og et godt skoletilbud med god trivsel og et højt fagligt niveau.
- En stigning i antallet af ældre i området peger på et fremtidigt behov for flere lejeboliger i Jordrup, så de ældre kan flytte fra deres ejerbolig til en mindre lejebolig.
- Fynslundområdet rummer en lang række rekreative og landskabelige potentialer, der kan løftes med en styrket formidlingsindsats. Naturen kan blive et varemærke for Fynslundområdet. Samtidig med at man passer på naturen og gør den mere tilgængelig, kan endnu flere få glæde af den.



Friluftsgudstjeneste i Jordrup



Masser af aktivitet i Fynslundhallen



Et varieret landskab med plads til både natur og dyreliv



Lokale råvarer



Karakteristiske landejendommer spredt sig rundt i landskabet



Trolldhestien som stiforbindelse i området



Lejrskov Kirke



Aftensol i vinterlandskab

# 3

## VISION OG STRATEGI

Visionen for Fynslundområdet sætter en overordnet retning for, hvordan området i fællesskab skal udvikle sig med afsæt i de eksisterende kvaliteter og borgernes ønsker.

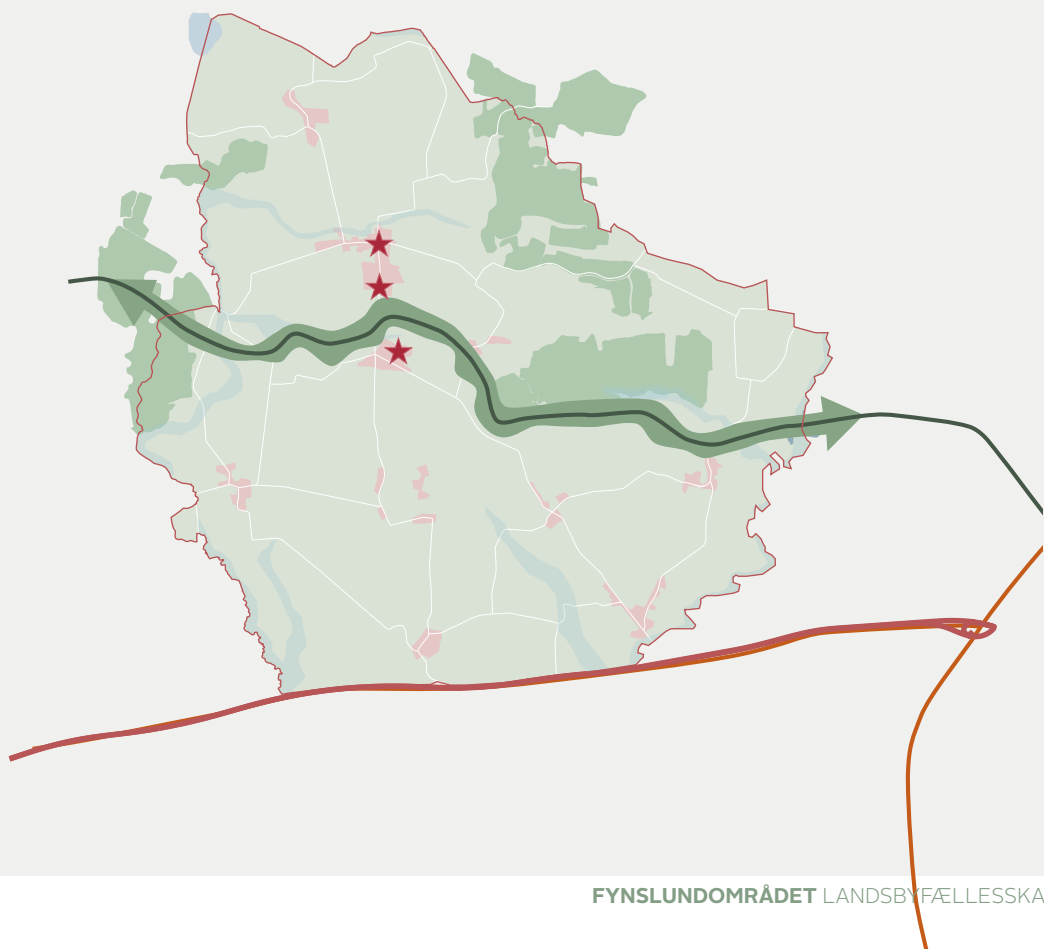
Landsbyfællesskabsplanen tager afsæt i 3 forskellige projektniveauer. Hvor nogle projekter har fokus på at styrke den samlede fortælling om hele området, vil andre i højere grad bidrage til at styrke synergien og fællesskabet på tværs af området. Endnu andre vil dykke ned i de lokale forhold i området omkring Fynslund og Jordrup.

”

Fynslundområdet er et godt sted at bo, **på kanten af Kolding**. Området er kendetegnet ved at være et **trygt lokalsamfund**, et **levende landsbymiljø** med højt til himlen og benene på jorden.

En **bæredygtig udvikling** af området skal tage afsæt i de stedbundne kvaliteter og den landsbykarakter, området er kendetegnet ved. De små landsbysamfund, **historiske landsteder i landskabet** samt **fællesskabet og naturen**, der binder området sammen.

Ved at **styrke synergien** på tværs og dyrke de mange potentialer, området er fælles om, skabes rammerne for **det gode bæredygtige landsbyliv, som løftestang for bosætning**.

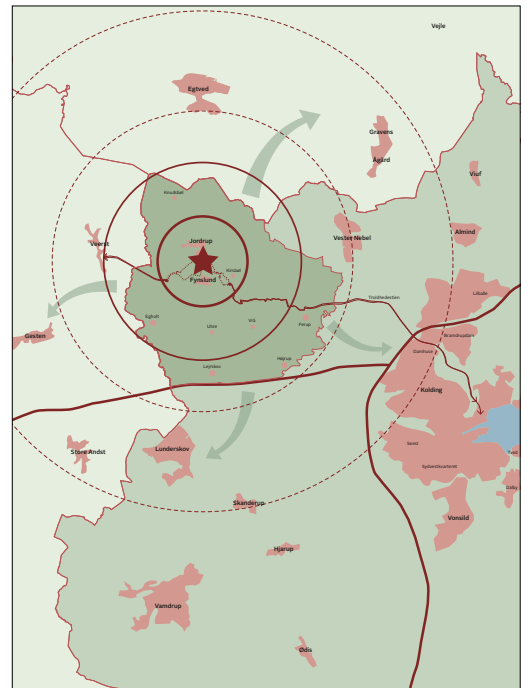


## LARGE // UDEFRA

En stærk fælles fortælling er kernen i stedsbranding. Det handler både om, hvordan de lokale beboere ser sig selv og deres område, og om denne fortælling harmonerer med andres oplevelse af området.

Så hvordan kan Fynslundområdet i endnu større grad positionere det bedste, området har, øge kvaliteten og skabe en fælles synlig fortælling, der trækker nye tilflyttere til området?

Med Large projekter er der fokus på at styrke fortællingen om området og samtidig skabe projekter, der trækker besøgende til området udefra eller styrker bosætningen i området.

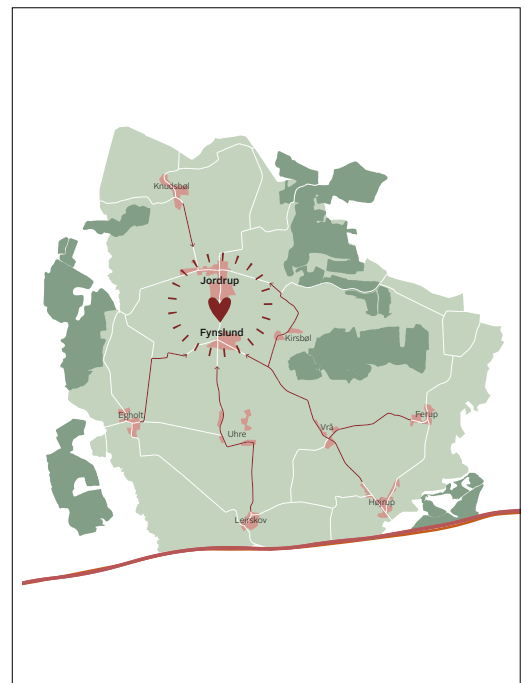


## MEDIUM // INDEFRA

Med Medium sættes fokus på de projekter, der i høj grad skal bidrage til at styrke synergien og sammenhængskraften på tværs af hele området.

Men hvordan kan Fynslundområdet styrkes indefra?

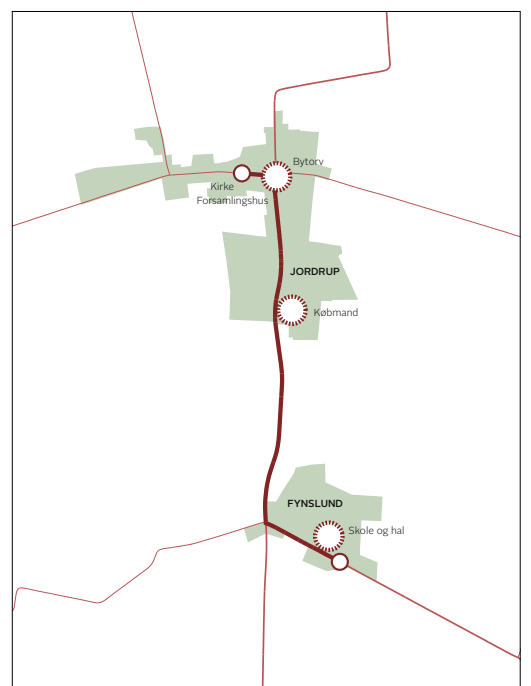
Med Medium er der fokus på projekter, der styrker sammenhængen på tværs af de forskellige landsbyer, fx. i form af cykelstier mellem landsbyer, nye samarbejder om delebiler eller aktiviteter og arrangementer, der styrker fællesskabet.



## SMALL // FOKUS

Small tager afsæt i området omkring Fynslund og Jordrup, som et knudepunkt for landsbylivet. Det er her, vi finder en stor del af de hverdagsfunktioner, som hele området har glæde og gavn af. Fx. skole og dagtilbud samt købmand og hal.

Med Small dykker vi ned i de konkrete områder og peger på potentialer i og omkring byerne. Fokus er her på konkrete pladser eller byrum samt forbindelsen mellem de to byer.

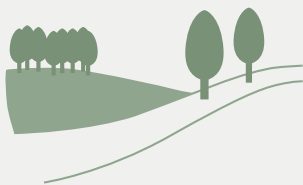
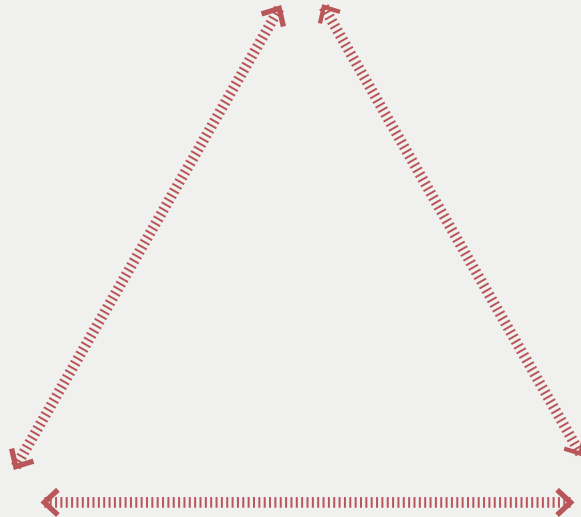




## FÆLLESSKAB

### ”Vi gør det sammen”

Sammenhold og naboskab  
Frivillighed og engagement  
Ildsjæle  
Aktivt foreningsliv  
Handlekraft



## LANDSKABET

### ”Naturen binder os sammen”

Bakket landskab  
Skovområder  
Åbne marker  
Søer  
Ådale  
Dyreliv



## FUNKTIONER

### ”Vi bygger videre på de eksisterende knudepunkter”

Skolen og institutioner  
Hallen  
Købmanden  
Kirken  
Forsamlingshuset

# 4

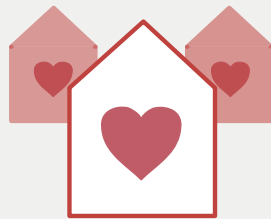
## INDSATSOMRÅDER OG TILTAG

Med de 3 indsatsområder sættes fokus på henholdsvis 'Natur og rekreative forbindelser', 'Bæredygtig bosætning og landsbyliv', samt 'Stærke knudepunkter'.

Under hvert indsatsområde udfoldes en række initiativer og tiltag, der lokalt ønskes realiseret, og hvor der samtidig er identificeret et udviklingspotentiale. Tiltagene er forskellige i størrelse og omfang, men fælles for dem er, at de kan bidrage til at realisere visionen om, at Fynslundområdet skal være fremtidens bæredygtige landsbysamfund. Tiltagene er borgernes egne konkrete idéer og ønsker til den fremtidige udvikling af området.



**NATUR OG REKREATIVE FORBINDELSER**  
Indsatsområde 1



**BÆREDYGTIG BOSÆTNING OG LANDSBYLIV**  
Indsatsområde 2



**STÆRKE KNUDEPUNKTER**  
Indsatsområde 3

## Indsatsområde 1



# NATUR OG REKREATIVE FORBINDELSER

Flere og flere snører vandreskoene eller hopper på cyklen for at udforske og opleve naturen. Faktisk bruger danskerne naturen som aldrig før, viser en gallupundersøgelse for Friluftsrådet. Mere end hver femte dansker har taget en rask gåtur på minimum 30 minutter mindst fem gange om ugen de sidste par år - det gør gå- og længere vandreture til en af de aktiviteter, vi oftest dyrker når vi er i naturen. Med så mange flere i naturen er det essentielt at sørge for gode rammer for de skønne naturoplevelser, samtidig med at vi passer på naturen.

### Naturen binder området sammen

Fynslundområdet har historisk været forbundet via jernbanen, og i dag er det i høj grad naturen og de kvaliteter, der ligger omkring landsbyerne, der binder dem sammen. Dog opleves det omkringliggende landskab ikke alle steder som tilgængeligt, og mange ved ikke, hvilke spændende steder, der gemmer sig derude.

### VI VIL ARBEJDE FOR....

- At styrke mulighederne for at komme ud og opleve naturen i Fynslundområdet.
- At formidle og synliggøre de mange fantastiske naturområder, der findes i vores område.
- At naturen får endnu mere plads i og omkring vores landsbyer og bidrager til både biodiversitet og forskønnelse.

Med indsatsområdet 'Natur og rekreative forbindelser', peges der på potentialet i at styrke de rekreative ruter og oplevelser i naturen i Fynslundområdet samt en stærkere formidling og fortælling, der knytter sig til naturen. Områdets borgere skal dagligt kunne mærke og opleve egnens karakteristiske natur og have en oplagt mulighed for at gøre brug af de mange naturoplevelser, som ligger lige uden for deres hoveddør. Forhåbningen er, at dette kan få endnu flere besøgende til området og måske slå sig ned og bosætte sig her.

### Troldhedestien som samlende greb

Specifikt er der et særligt fokus på at få forlængt Troldhedestien gennem området, og dermed bundet Fynslundområdet rekreativt sammen med Kolding. Med en forlængelse af Troldhedestien gennem Fynslundområdet påpeges også, at naturen, landskaberne og de historiske kulturspor er nogle af områdets vigtigste kendetegn og kvaliteter, der kan bidrage til at binde området bedre sammen og samtidig styrke sammenhængskraften og identiteten for området.

- 1 En sammenbinding af Troldhedestien
- 2 Lokale stiloops
- 3 Kortlægning og synliggørelse af stierne
- 4 Udvikling af naturperler
- 5 Grønne landsbymarkører
- 6 Genslyngning af bækken og reetablering af rekreativt naturområde

”

Langt de fleste søger **naturoplevelser og nærheden til naturen**, når de vælger at bosætte sig i landdistrikterne. Nye og eksisterende stiforbindelser, opholdsmuligheder og udsigtspunkter i naturen kan **styrke mulighederne for bosætning** i Fynslundområdet.

(LABLAND)



*Visionskitse - Natur og rekreative forbindelser*



## 1 En sammenbinding af Trolldhedestien

En sammenbinding af Trolldhedestien vil have en stor effekt for Fynslundområdet, da det vil tiltrække endnu flere besøgende i området og samtidig vil det bidrage til i endnu højere grad at tilgængeliggøre naturen og binde byerne sammen.

### Hvordan?

Det er et stærkt lokalt ønske, at Trolldhedestien forlænges fra Kirsbølvej frem til Hundsholtvej, hvor der ligger et oprindeligt stykke af Trolldhedebanen (ejer: Skov og Naturstyrelsen). Lodsejerforhold og manglende økonomi har indtil nu forhindret projektet, og der kan derfor undersøges muligheder for en alternativ rute, fx. syd for byen. Derudover kan det overvejes, om der kan arbejdes med en prøveperiode, således at lodsejerne kan trække sig fra projektet, hvis det viser sig at være til gene.

Ud over en forlængelse af Trolldhedestien er det også oplagt, at der arbejdes med en række simple nedslag, der giver muligheder for ophold, aktivitet eller formidling. Tiltag, der nænsomt tilpasses omgivelserne.

I det videre arbejde med at forlænge Trolldhedestien skal der lægges energi i at få engageret en stærk gruppe af frivillige, der ønsker at bidrage til driften af stiforbindelsen, så det ikke skal løftes af de få, men af de mange.

## 2 Lokale stiloops

Med Trolldhedestien som rygrad kan mindre stiloops tilbyde lokale ruter af rekreativ karakter for gående i området. Nye stiloops kan forbinde Trolldhedestien til de nære naturperler, der også kendetegner området, og således gøre det endnu mere attraktivt at komme ud og opleve naturen - både som lokal beboer og besøgende.

### Hvordan?

Et oplagt første skridt kan fx. være at få kortlagt eksisterende stinetværk samt udpeget de steder, hvor der kan arbejdes med konkrete stiloops. Her kan det være relevant at få kortlagt de konkrete lodsejere på en eller flere udvalgte stiloops.

## 3 Synliggørelse af stierne

Der findes i dag en række markerede stiforbindelser i Fynslundområdet, men borgerne italesætter et behov for en synliggørelse af det eksisterende stinetværk samt de eksisterende faciliteter som fx. shelters, bålhytter mm.

### Hvordan?

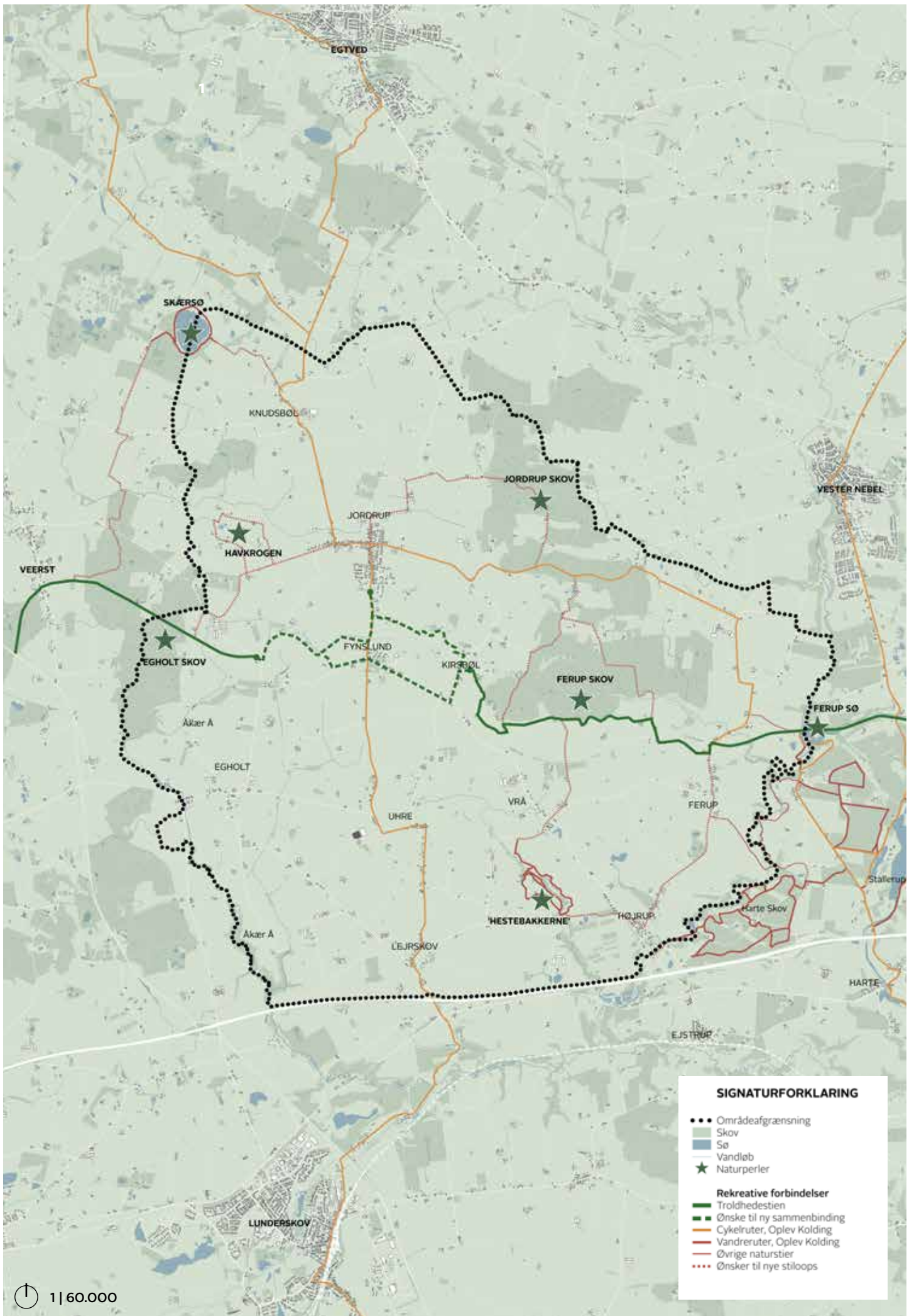
Det kan fx. være at få udarbejdet et samlet stikort over Fynslundområdet eller mere synlig wayfinding langs stierne.

Klimapaviljonen i Kolding / LABLAND



Formidling ved foreningsstien i Klitmøller / LABLAND





1 | 60.000



#### 4 **Udvikling af naturperler**

Ved et første øjekast kan det være svært at afkode, hvor naturskønt Fynslundområdet er. Særligt fornemmer man ikke de mange naturperler, der ligger spredt ud i området, bl.a. Skærsø, Ferup Å, området omkring Åkær Å samt en række større og mindre skovområder som fx. Ferup Skov. Områder der for en stor dels vedkommende er privatejet, og som derfor kræver en dialog med den lokale lodsejer.

#### **Hvordan?**

Med tiltaget Naturperler sættes fokus på potentialet i at tilgængeliggøre og synliggøre en række udvalgte unikke naturperler, så endnu flere får glæde og gavn af disse. Med stedsspecifikke nedslag kan der arbejdes med en række arkitektoniske oplevelsespunkter, der 'åbner' naturen op, fx. ved et specifikt udkigspunkt, opholdsbænk eller formidling.

Der blev på borgermødet specifikt sat fokus på, at der udvalgte steder kan arbejdes med tilgængelighed i naturen, så endnu flere kan få glæde og gavn af naturen.

Udviklingen skal selvfølgelig ske med blik for dem, som bor i området. At skabe oplevelsespunkter med plads til at man kan opholde og samle sig i naturen går ikke ud på at forstyrre den fred, man finder i områderne i dag. Det går ud på at give endnu flere mulighed for at opleve den uspolerede og autentiske natur, der gemmer sig derude. Udviklingen skal derfor ske i pagt med og i respekt for naturen.

”

Fynslundområdet rummer masser af **gemte naturperler**, der har potentiale til at komme flere til glæde. Vi skal **tilgængeliggøre** og **give flere mulighed for at opleve naturen.**

(LABLAND)





Plads til ophold, Foreningsstien i Klitmøller / LABLAND



Udkigspunkt, Dybdahlgave i Hundborg / LABLAND





Indsatsområde 1

## GRØNNE LANDSBYMARKØRER

### 5 Grønne landsbymarkører

Ankomstsituationen er vigtig i forhold til helhedsoplevelsen af et område, både for den lokale borger og den besøgende.

Med et fokus på at styrke den grønne og bæredygtige profil samt naturen i Fynslundområdet, kan der arbejdes med grønne landsbymarkører som indrammer ankomsterne samt udvalgte strækninger gennem byerne.

#### Hvordan?

Der kan fx arbejdes med allétræer eller artsrige vejkanter, der bidrager til biodiversiteten. Tiltag, der markerer ankomsten ind til landsbyerne, der kan bidrage til at sænke hastigheden og samtidig forskønne gaderummet. De kan bidrage til at synliggøre overgangen fra åbent land til by og styrke sammenhængskraften mellem byerne ved at have en fælles karakter og udtryk.

På modsatte side ses udpegninger af potentielle spots i landsbyerne, som kan indeholde beplantningsmarkører, der etableres med genkendelige træk, så klyngens landsbyer identificerer sig som 'En del af Fynslundområdet'.

Grønne landsbymarkører er et initiativ, der kan iværksættes på flere forskellige måder, da forholdene i den enkelte landsby er forskellige. Ud over et fokus på selve ankomsterne til byerne kan der også sendes en generel opfordring til fx. landmænd om at plante blomster i kanten af deres marker. Efterfølgende kan der udsendes et takkebrev, som en anerkendelse for deres arbejde og bidrag til området.

Et første skridt i projektet kan være at ansøge landsbypuljen i Kolding Kommune om midler til at realisere de første grønne landsbymarkører.



**Grønne landsbymarkører** kan **indramme ankomsterne** til områdets landsbyer med **artsrige vejkanter** og grønne alléer.

(LABLAND)

Eksempel på vild blomsterblanding plantet i vejkanter





Knudsbøl



Jordrup



Fynslund



Egholt



Ferup



Lejrskov/Uhre



Højrup



Indsatsområde 1

## POTENTIELLE NYE REKREATIVE OMRÅDER I JORDRUP

### 6 Genslyngning af bækken og reetablering af rekreativt naturområde

Naturen og muligheder for oplevelser i naturen er en kvalitet, der skal dyrkes i hele Fynslundområdet. Men ud over at naturen kan opleves uden for byerne, så er der potentiale for at naturen i endnu højere grad bidrager til at understøtte landsbykarakteren inde i byerne og understøtte en bæredygtig udvikling af landsbyerne.

Der er lokalt beskrevet et ønske om at udvikle udpegede rekreative områder i Jordrup. Begge tiltag er eksempler på hvordan der kan arbejdes med at øge naturkvaliteten i Jordrup.

#### **Hvordan?**

Med bækken som et landskabstræk i den nordlige del af Jordrup er det et ønske, at denne genslynges og der kan skabes en sø eller et mindre vådområde. Derudover ønskes der en stiforbindelse langs bækken, så den i højere grad kan gøres tilgængelig.

Bækken eller vådområdet kan også aktiveres gennem en boardwalkforbindelse. Dermed bliver de våde områder et aktiv for byen, der gennem en hævet stiforbindelse med nedslagspunkter kan skabe særlige rekreative oplevelser.

Derudover er der udpeget et område i den sydlige del af byen, hvor 3 ubebyggede byggegrunde ønskes nedlagt med reetablering af et rekreativt område.

For begge tiltag gælder det, at de gældende naturbindinger i området samt lodsejerforhold skal respekteres.



*Broforbindelse styrker de rekreative muligheder for at opleve naturen i området, Foreningsstien i Klitmøller / LABLAND*



*Boardwalk, der skaber tilgængelighed i vådt område, Foreningsstien i Klitmøller / LABLAND*



# BÆREDYGTIG BOSÆTNING OG LANDSBYLIV

Der er hos borgerne i Fynslundområdet identificeret et behov og potentiale for udvikling inden for bosætning i Fynslundområdet. En nedgang i antallet af elever på skolen og en stigende gennemsnitsalder blandt beboerne peger på et behov for at tiltrække flere børnefamilier til området, så der sikres et stærkere grundlag for den lokale service.

En central udfordring i arbejdet med bosætning i Fynslundområdet handler om adgangen til boliger, som er attraktive for nye tilflyttere med børn samt moderne kvalitets- lejeboliger, primært til områdets ældre befolkning. Med de rette investeringer er der hér en mulighed for at igangsætte en flyttedynamik internt i Fynslundområdet, som kan være med til at løse flere ting: En relativt stor andel af de eksisterende landsteder ejes og bebos i dag af seniorer. På dette tidspunkt i livet er mange på udkig efter en mindre bolig, hvor den daglige drift af hus og have fylder mindre, og hvor man kan bo til leje. For mange er det et ønske, at

boligen ligger centralt i det lokalområde man kender, tæt på indkøb og offentlig transport. Derfor er det også en glædelig nyhed at der i Jordrup nu er blevet muligt at etablere dobbelthuse eller kædehuse på en del af de ubebyggede grunde byen.

Med flere potentielle lejeboliger til rådighed må det forventes, at der frigives boligmasse i de eksisterende ejerboliger, som potentielt kan købes af tilflyttende børnefamilier eller andre, der fx. ønsker at slå sig ned i området.

Når det kommer til at skabe mere synlighed og tiltrække tilflyttere til området, er det vigtigt at vise, hvad der er særligt, specielt og helt fantastisk ved at bo eller bosætte sig i Fynslundområdet. Fynslundområdet skal ikke konkurrere med Vester Nebel eller Kolding, men tilbyde et alternativ, der knytter sig til de kvaliteter området har at tilbyde.

Bosætning handler dog ikke kun om at sikre, at der er boliger til de mennesker, der ønsker at slå sig ned i området. Det handler i høj grad også om at skabe rammerne for det gode hverdagsliv i Fynslundområdet, fx. i forhold til den lokale service og mobilitet. Ud over funktioner som købmand og skole, så er der lokalt et stort fokus på offentlig transport og de udfordringer det giver bl.a. unge og ældre.

### VI VIL ARBEJDE FOR....

- At styrke mulighederne for bosætning i Fynslundområdet, med et fokus på den eksisterende bygningsmasse i landområderne.
- At skabe bedre mulighed for at leje en seniorvenlig bolig i Jordrup.
- At styrke skolens profil og tiltrække børnefamilier til området, så vi sikrer et solidt grundlag til den lokale skole.

### 1 Alternative boformer og landsteder

### 2 Byudvikling i Jordrup

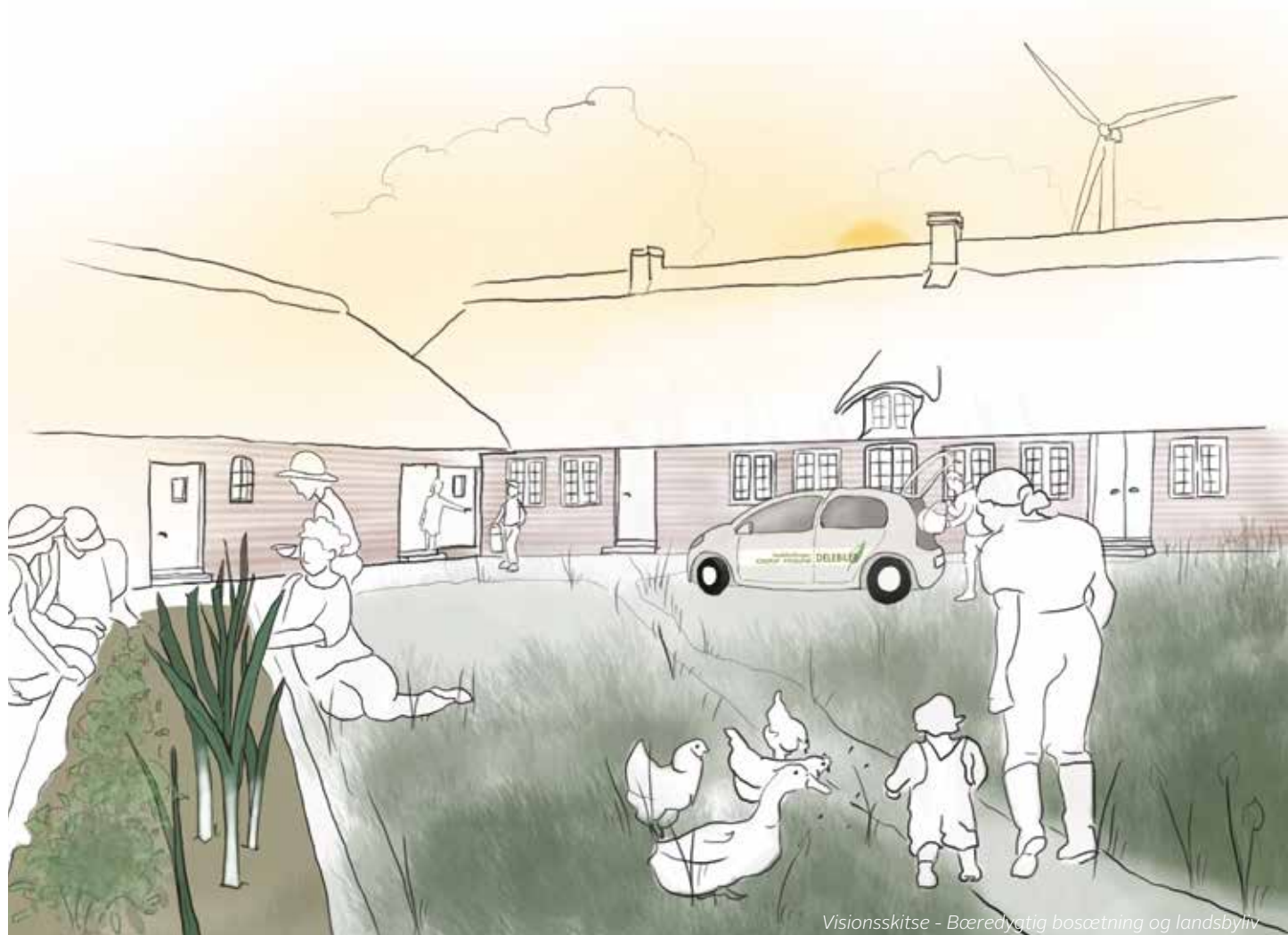
### 3 Bæredygtig mobilitet

### 4 "Grønne Fynslundbørn"

”

En undersøgelse, lavet af analyseinstituttet YouGov for **Videncentret Bolius i 2020**, viser, at hver femte person, der bor i byen, kan se **en fremtid i at bo på landet** eller tæt på en mindre bymæssig bebyggelse i 2030.

(Kilde: Videnscenter Bolius 2020)



Visionsskitse - Bæredygtig bosætning og landsbyliv



## Indsatsområde 2

# BOSÆTNINGSPOTENTIALER INDEN FOR LANDSBYKLYNGEN

### 1 Alternative boformer og landsteder

En mere varieret demografi for området vil kræve nye bosætningsmuligheder. I denne landsbyfællesskabsplan er der et fokus på potentialet i de mange landsteder, der som et spættet tæppe breder sig ud i hele området. Kører man en tur i området er det tydeligt, at de mange landejendomme sætter deres præg på området og udgør en væsentlig del af den boligmasse, der kendetegner det. I dag bor 21 % af områdets beboere i stuehuse med tilknytning til landbrug, og næsten 30 % bor i en bolig, der er større end 180 m<sup>2</sup>.

De mange ældre landejendomme udgør et potentiale for bosætning i Fynslundområdet. Flere og flere flytter i dag på landet. Nogle vælger det, fordi de vil være tættere på naturen, dyrke deres egne grøntsager og have jord under neglene. Andre fordi man for små penge kan få udsigt, plads og ro.

Til borgermødet der blev afholdt i forbindelse med landsbyfællesskabsplanen, blev der givet udtryk for et ønske om, at der bliver etableret flere alternative boformer og fællesskaber i området, der kan appellere til fremtidige nye beboere. Det kunne fx. være, at flere gårde blev omdannet til bofællesskaber for flere familier.

### Hvordan?

Med et fokus på de mange landejendomme i området, kan der med fordel nedsættes en arbejdsgruppe, der i et samarbejde med Kolding Kommune, arbejder for at undersøge og udbrede mulighederne for alternative boformer i området.

Der er dog en række opmærksomheder i forhold til bosætning i landzone, hvilket kan udfordre de familier, der ønsker at udvikle de eksisterende landsteder. For at imødekomme disse udfordringer er det nødvendigt at Kolding Kommune bistår med assistance og rådgivning i forbindelse med at tiltrække nye beboere til området.

Erfaringer fra bl.a. Syddjurs Kommune peger på, at bofællesskaber kan udgøre en del af bosætningsstrategien for landområdet, hvilket kræver, at der opdyrkes et beredskab internt i kommunen, hvor man er villig til at hjælpe bofællesskaber lidt mere på vej. Det kan fx. være som facilitering af netværksmøder eller med konkret bistand og økonomi, som fx. byfornyelsestilskud til omdannelse eller nedrivning af ejendomme.

## Indsatsområde 2

# BYUDVIKLING I JORDRUP

### 2 Byudvikling i Jordrup

I arbejdet med udvikling af Jordrup er det vigtigt at bevare byens karakter, og at en udvikling sker på balanceret og realistisk vis. Generelt er det vigtigt, at fremtidig byvækst i Jordrup skal være organisk og ske efter indefra-ud princippet. Ny bebyggelse skal være proportional med den eksisterende bygningsmasse og indpasset i det eksisterende bymiljø.

### Hvordan?

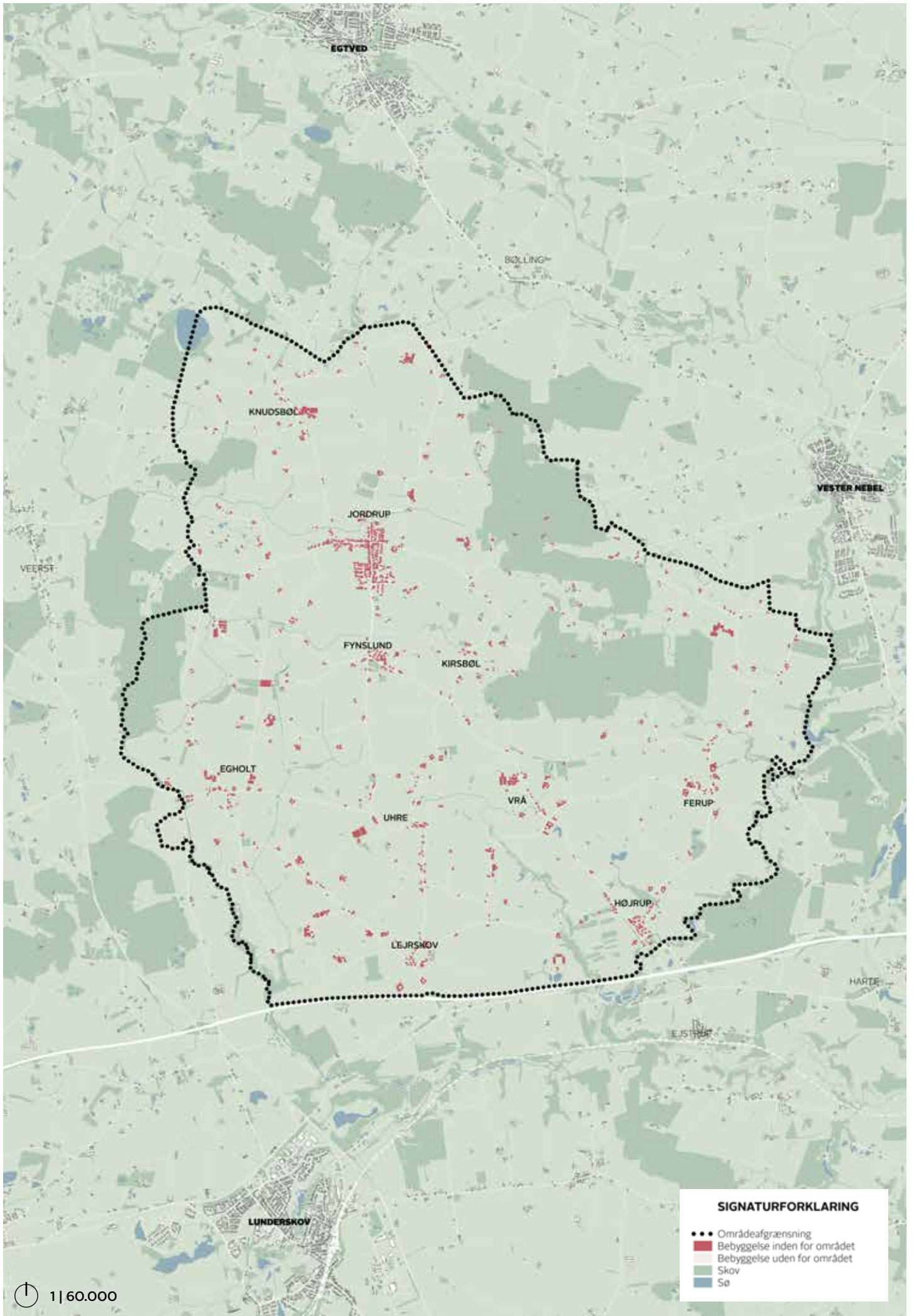
Det er et lokalt ønske, at der i Jordrup bliver udstykket nye grunde. Konkret bliver der arbejdet på et tillæg til en lokalplan, der åbner op for at der

kan etableres yderligere tæt-lav boligbebyggelse i form af dobbelthuse eller kædehuse på en del af de ubebyggede grunde inden for den sydøstlige del af området ved Kærhaven og Kærvænget.

Derudover kan en eventuel fremtidig tom bygningsmasse i bymidten udgøre et potentiale for omdannelse.

Desuden eksisterer der et lokalplangrundlag for, at Nedergård – hvor rideskolen hører til – kan udstykket til boliger, dog uden at denne mulighed endnu er udnyttet.





1 | 60.000

**SIGNATURFORKLARING**

- Områdeafgrænsning
- Bebyggelse inden for området
- Bebyggelse uden for området
- Skov
- Sø



## Indsatsområde 2

# BÆREDYGTIG MOBILITET

### 3 Bæredygtig mobilitet

I Fynslundområdet har 9 ud af 10 én eller flere biler. Afhængigheden af bilen er for mange stor på grund af længere afstande og få bus- og togafgange. En af de største udfordringer, der opleves lokalt, er den manglende betjening af offentlig transport til området.

Det er et stærkt lokalt ønske, at der fremadrettet arbejdes med at sikre og udbygge den kollektive busbetjening af området, af hensyn til særligt unge og ældre beboeres mulighed for fortsat bosætning i området.

Derudover er der lokalt et stort fokus på at det skal være nemmere og mere trygt at komme rundt på cykel når du bor i Fynslundområdet. Specifikt er det et ønske at der kommer mere fokus på trafiksikkerhed og sikre cykelforbindelser til og fra skole. Skolevejen til Fynslundskolen opleves utryk for den bløde trafik på flere strækninger i området.

Både ønsket om bedre offentlig transport og flere cykelstier er emner, der kræver store investeringer og som, hvis de skal realiseres, kræver inddragelse af Kolding Kommune.

Med tiltaget bæredygtig mobilitet sættes fokus på initiativer, som lokalområdet selv kan sætte i gang. En række alternative muligheder, der kan bidrage til at forbedre mobiliteten i området samt til en generel bæredygtig omstilling af transporten i og omkring de mindre byer.

#### Hvordan?

Det er et ønske at styrke den fælles samkørsel, og derfor bør det undersøges, om der kan etableres et fælles samkørsels-stoppested. En oplagt placering til dette er ved et eksisterende knudepunkt, fx. parkeringspladsen ved Fynslundhallen eller købmanden.

Derudover kan der arbejdes med en facebook-gruppe for samkørsel, der gør det nemt at koordinere på tværs af lokalsamfund.

Ud over mere samkørsel kan der også arbejdes med nye bæredygtige dele-løsninger, fx. delebiler eller samarbejdet om en landsbybus, der kan understøtte den lokale transport, fx. fælleskørsel til udflugter, foreningsaktiviteter eller lign. Flere landsbyer rundt omkring i landet har allerede gjort sig erfaringer med landsbybusser og man kan med fordel trække på erfaringer fra andre mindre lokalsamfund.

## Indsatsområde 2

# “GRØNNE FYNSLUNDBØRN”

### 4 “Grønne Fynslundbørn”

Fynslundskolen og de lokale institutioner bruger allerede i dag naturen aktivt, men der er et potentiale for i endnu højere grad at integrere naturen i skolens identitet og i den daglige undervisning.

Initiativet ”Grønne Fynslundbørn” kan være et initiativ for de lokale institutioner og foreninger, der igennem grønne tiltag sætter fokus på klima og bæredygtighed.

#### Hvordan?

Eksempler på tiltag, der kan arbejdes med, er bl.a. et fokus på at bruge de udendørs rammer til undervisningen. Simple formidlingstiltag som geocaching, grejbank med redskaber til brug i undervisningen eller etablering af redekasser og in-

sekthoteller kan styrke området som et udendørs læringsrum. Herfra kan elever fra daginstitutioner og skole gå på opdagelse og studere plante- og dyrelivet på helt tæt hånd. Dette kan med fordel integreres i projektet ’Fynslunden’.

En anden måde at arbejde med ”Grønne Fynslundbørn” er fx. etablering af en tøjbyttecentral på skolen. Et simpelt projekt, der kan bidrage til mere genbrug og et fokus på bæredygtighed i hverdagen.

Dette kan yderligere suppleres af særlige tiltag som fx. grøn uge, hvor byen sætter fokus på cykling og generelle grønne tiltag i byen.



*Skråfoto af Jordrup set mod nord*



## Indsatsområde 3

# LEVENDE KNUDEPUNKTER

Med levende knudepunkter sættes der fokus på potentialet i at styrke de eksisterende mødesteder, der allerede i dag kendetegner Fynslundområdet, bl.a. skole og hal i Fynslund, købmanden samt bymidten i Jordrup. Derudover peges der på potentialet i at binde Jordrup og Fynslund oplevelsesmæssigt tættere sammen.

Det naturlige centrum i Jordrup er med tiden skiftet fra at være centreret omkring krydset mellem Hovedgaden og Borberggade, til området omkring købmanden mod syd. Butikkerne i bymidten er lukket ned og hverdagens aktiviteter knytter sig til købmanden samt daginstitutioner, skole og hal i Fynslund.

Så hvordan skal den gamle bymidte udvikle sig, når aktiviteten efterhånden er flyttet væk?

### VI VIL ARBEJDE FOR....

- At forskønne bymidten og styrke bymidtens identitet, med referencer til historien.
- At styrke købmanden som et levende knudepunkt for hele Fynslundområdet.
- At styrke den oplevede sammenhæng mellem Fynslund og Jordrup.

### Sammenhæng mellem Fynslund og Jordrup

Det er et lokalt ønske at Jordrup udvikler sig mod syd, og at byerne på sigt bliver bygget sammen. Med landsbyfællesskabsplanen sættes der fokus på at styrke den oplevede sammenhæng mellem byerne.

Etableringen af en ny rekreativ stiforbindelse mellem Fynslundskolen og købmanden i Jordrup kan bidrage til at styrke denne sammenhæng.

Derudover kan der arbejdes med at skabe et grønnere bymotiv i form af fortætning af vejtræer og vejkanter langs Hovedgaden mellem Fynslund og Jordrup.

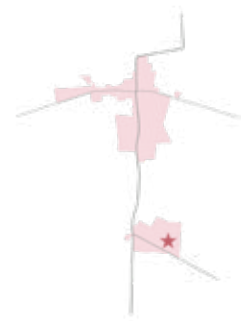
- 1 Fynslunden
- 2 Forskønnelse af den gamle bymidte
- 3 Foderstofsiloen som lysmarkør
- 4 Et nyt bytorv
- 5 En ny pladسدannelse ved Købmanden



*Visionsskitse - Levende knudepunkter*



## Indsatsområde 3 FYNSLUNDEN



### 1 Fynslunden

Fynslund skole og børnehus udgør et centralt knudepunkt i Fynslund. Som en del af landsbyfællesskabsplanen foreslås udviklingen af et nærtliggende rekreativt område, der skal have fokus på den spiselige natur. Området skal navngives 'Fynslunden' og være kendetegnet ved, at der kan plantes spiselige planter, fx. i form af grøntsagsbede, frugttræer og bærbuske. Området skal bl.a. kunne bruges i undervisningen, understøtte læring samt en udforskning af naturen.

#### Hvordan?

Som en del af Fynslunden kan der arbejdes med etableringen af en rekreativ forbindelse til købmanden. Ved at arbejde med at skabe en ny rekreativ forbindelse mellem byerne, bliver naturen i endnu højere grad bindeleddet mellem byerne. Et spiseligt træk kan, med et væld af bærbuske og frugttræer, være grobund for at udforske og smage på naturens helt eget spisekammer.

Med et fokus på den spiselige natur, er det oplagt at stien forbindes til købmanden, hvor der også

ved særlige lejligheder kan arrangeres markeder eller lignende på en mulig grøn torveplads.

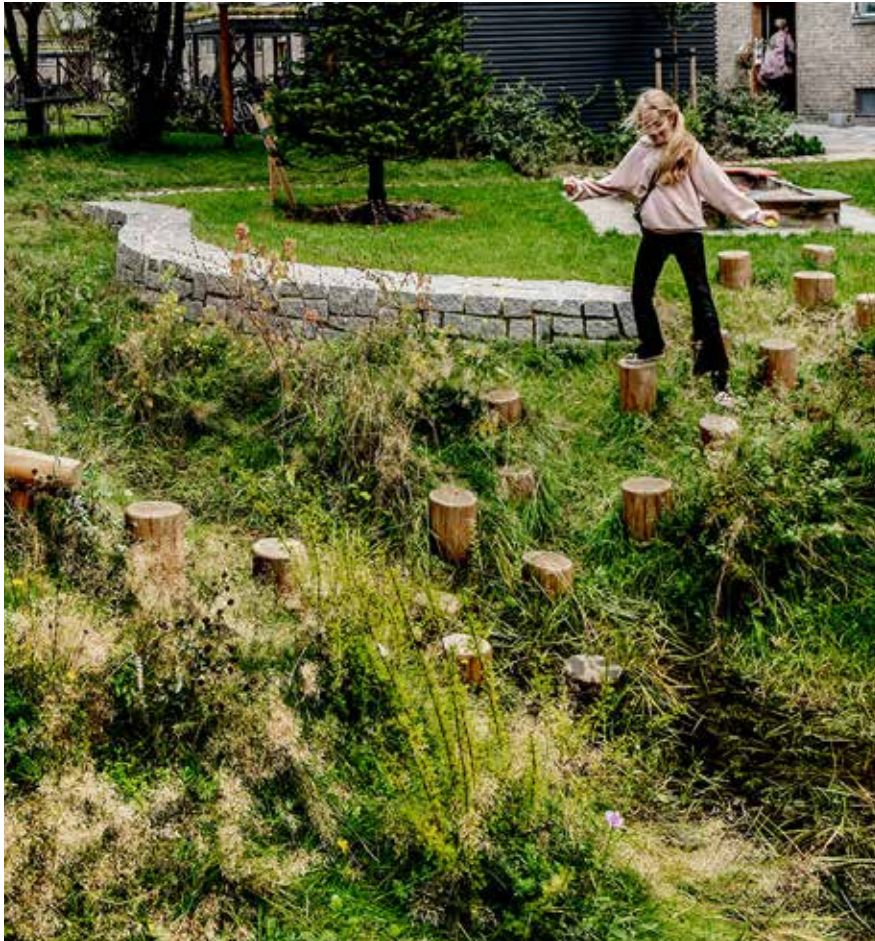
Med det spiselige naturlandskab kan der skabes anderledes og fællesskabende aktiviteter på tværs af områdets borgere - i alle aldre - hvor man kan samles til fælles høstuge, for derefter sammen at sylte, moste, snapse eller noget helt fjerde.

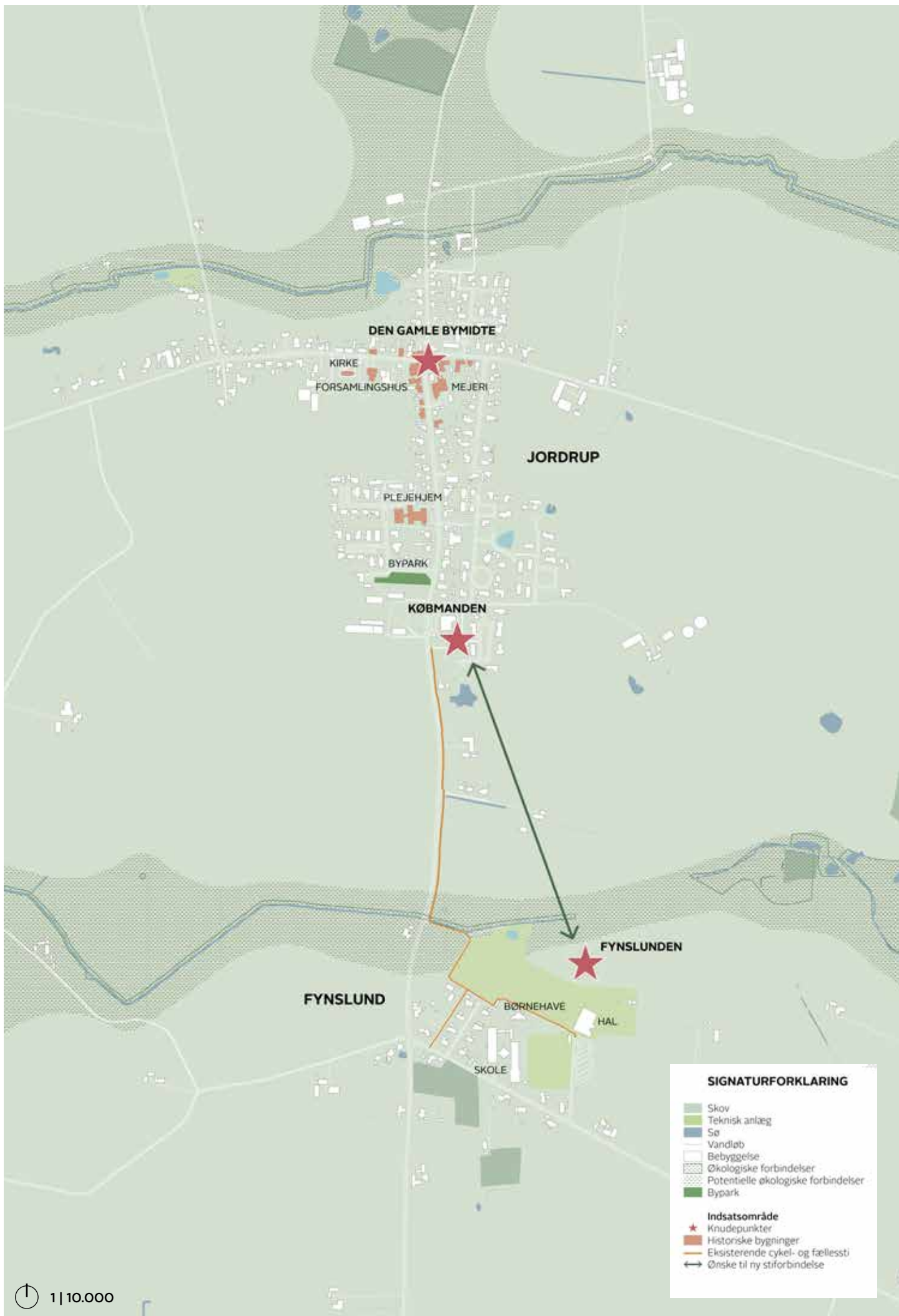
Etablering af stiforbindelser kræver lodsejeres samtykke, og det er derfor vigtigt at indlede dialogen med relevante lodsejere tidligt i forløbet.

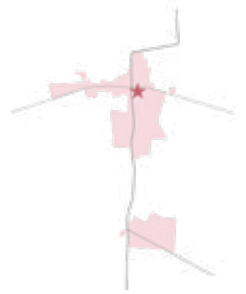
Derudover kræver det dialog med myndigheder i forhold til naturbeskyttelsesinteresser i området.

Sidst, men ikke mindst, er det vigtigt at projektet "Fynslunden" spiller sammen med den eksisterende Oaseplan for skole og hal, således at projekterne udvikles som en samlet helhed.

Leg og bevægelse i naturen, Aksøgade / LABLAND







Bymidten i Jordrup er udpeget som et kulturmiljø pga. de tydelige tegn på byens udvikling og historie. Det gælder bl.a. bygninger opført som resultat af andelsbevægelsen, fx. det nedlagte mejeri, foderstofforening, afholdshotel samt brugs. Foruden disse bygninger rummer byen også et plejehjem og et forsamlingshus, der træder frem med en særlig arkitektur. En del af de historiske bygninger fremstår dog nedslidte, hvilket sætter sit præg visuelt på bymidten.

## 2 Forskønnelse af den gamle bymidte

Bymidten i Jordrup udgør et 'visitkort' for byen, og borgerne i Fynslundområdet beskriver et ønske om at bymidten fortsat fremstår pæn at se på, og at de historiske bygninger bevares, så bymidten fortsat er præsentabel.

### Hvordan?

Med landsbyfællesskabsplanen anbefales, at der sættes et skærpet fokus på, hvordan de historiske bygninger, deres facader og kantzoner indrettes, så det kan bidrage til, at byen fremstår velholdt og attraktiv, både for beboere, potentielle tilflyttere samt besøgende.

Simple virkemidler kan gøre en stor forskel. Fx. kan byens borgere tage initiativ til at der opsættes skilte med referencer til bygningernes historiske funktioner, som fx. en kringle foran den gamle bager mv.

Derudover kan mulighederne for at trække nye funktioner ind i bygningerne undersøges. Fx. vil et kontorfællesskab i et tomt lokale i gadeplan bidrage med lys og liv i vinduerne.

En stor del af bygningerne er dog privatejet og det er derfor op til den enkelte grundejer at stå for vedligeholdelse samt udlejning.

Ud over forskønnelse af bygninger i Jordrup, finder man også flere andre bevaringsværdige bygninger i de andre mindre landsbyer. Der kan med fordel også iværksættes en indsats for at forskønne disse og fremhæve de tidligere historiske funktioner.

## 3 Foderstofsiloen som lysmarkør

Foderstofsiloen i Jordrup udgør en synlig markør i bymidten. Som et vidne om en anden tid er den synlig på afstand, og den rummer derfor et potentiale for i endnu højere grad at blive en identitetsmarkør for byen.

### Hvordan?

Det kan fx. være i form af udsmykning eller lign., der formidler byen og dens særlige karakter. Belysning er en oplagt måde at arbejde med en udsmykning, der særligt vil være synlig i de mørke timer. Derudover er vedligehold begrænset. Det er dog vigtigt, at der i arbejdet med belysning tages hensyn til energiforbrug og bæredygtighed.



Foderstofsiloen



Det tidligere mejeri



Byens plejehjem



Forsamlingshuset i Jordrup





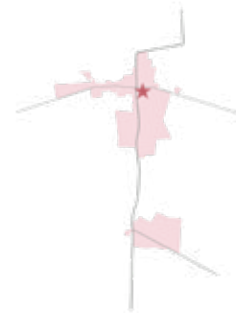
**SIGNATURFORKLARING**

- Bebyggelse
- Veje

**Historiske bygninger**

- ① Bager
- ② Manufaktur
- ③ Kro
- ④ Kirke
- ⑤ Forsamlingshus
- ⑥ Brugs
- ⑦ Foderstof
- ⑧ Blomster
- ⑨ Sparekasse
- ⑩ Aktivbanken
- ⑪ Ismejeri
- ⑫ Købmand
- ⑬ Radioforretning
- ⑭ Tatol
- ⑮ Plejehjem

1 | 5000



#### 4 Et nyt bytorv

Centralt i den gamle bymidte finder man bus-holdepladsen - et større område, der primært er domineret af vej, men som rummer potentiale til forskønnelse.

Med et forskønnende greb om bymidten sættes der fokus på at skabe et mere attraktivt by- og gaderum, hvor natur, byliv og trafik kan fungere sammen. Området ved busholdepladsen rummer et potentiale for i fremtiden at blive et nyt samlingspunkt og bytorv, der strækker sig på tværs af gaderummet, fx. med en samlende belægningsflade.

#### Hvordan?

En kommende omdannelse kan bl.a. bestå af rum-skabende beplantning, der skærmer for trafikken og skaber fleksible opholdsrum med multifunkti-onelle møbler.

Bytorvet kan også bidrage til at fremhæve Jor-drups historiske bymidte, fx. i form af formidling på stedet.

Det er vigtigt at der fortsat er mulighed for at bussen kan holde centralt i Jordrup og der kan derfor arbejdes med en alternativ placering af busholdeplads.

Udsnitsplan med princip for bytorv i Jordrup





*Eksempel på bylomme med ophold og beplantning*



*Øster Assels - bytorv / LABLAND*

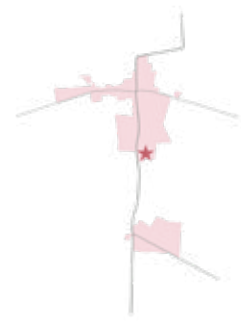


*Byrum i Snedsted / LABLAND*



## Indsatsområde 3

# EN NY PLADSDANNELSE VED KØBMANDEN



**5** Med en nærhed til den fremtidige forlængelse af Trolshedestien samt generel stor aktivitet ved købmanden, er der identificeret et potentiale for at styrke området som et knudepunkt for både lokale og besøgende.

Forhåbningen er at endnu flere gør stop ved købmanden fx. i forbindelse med vandre- eller cykelture. Området omkring købmanden kan give plads til de små uformelle hverdagsmøder mellem de lokale og besøgende.

Projektet med en ny pladsdannelse ved Købmanden er allerede i gang og en gruppe lokale borgere arbejder på projektet. Det igangsatte projekt skal derfor ikke starte forfra, men kan eventuelt trække på perspektiver fra beskrivelser og illustrationer i landsbyfællesskabsplanen.

### Hvordan?

I arbejdet med pladsen kan der bl.a. være fokus på at skabe plads til ophold, så man kan slå sig ned og

tage en pause i forbindelse med indkøb. Det kan også være her der findes et oversigtskort over de forskellige vandreruter og naturperler, der kan opleves i området.

Ved særlige lejligheder kan pladsen måske indrettes til en grøn markedsplads, ligesom der kan afholdes loppemarked eller andre aktiviteter i tilknytning til købmanden.

I umiddelbar nærhed til Købmanden finder man byparken, hvor der er fokus på leg. Byparken vandt Kolding Kommunes Arkitekturpris i 2018 da den blev opført.

Det er oplagt at der arbejdes med at styrke sammenhængen på tværs af Købmand og bypark, som et samlet område for byliv i Jordrup. Dette kan fx. være i form af skiltning, ligesom at området omkring byparken kan blive åbnet mere op, så det er synligt for forbipassende.

Udsnitsplan med princip for pladsdannelse ved købmanden.





Bindslev Plads, Silkeborg / LABLAND



Bindslev Plads, Silkeborg / LABLAND



Eks.på legeområde for både store og små børn. Billundskole / LABLAND



Eks.på formidling, Wald, Berlin, Klima / hochC Landschaftsarchitekten

# 5

## DE NÆSTE SKRIDT

Visionen med landsbyfællesskabsplanen er at sætte gang i en bæredygtig udvikling af Fynslundområdet ud fra dets potentialer, kvaliteter og den landsbykarakter, området er kendetegnet for.

For at landsbyfællesskabsplanen kan vokse fra papir til udvikling, er det afgørende, at den igangsatte dialog mellem kommune og borgere fortsættes, da udviklingsarbejdet beror på et bredt samarbejde.

Med afsæt i borgernes fælles visioner og ønsker for den fremtidige udvikling af byerne, er der i landsbyfællesskabsplanen samlet et katalog af mulige tiltag og projekter af forskellig karakter – tilsammen kan disse agere løftestang for områdets udvikling.

En række projekter er - udover finansiering og tilladelser - afhængige af andre parter, fx. private lodsejere eller trafikale og planlægningsmæssige initiativer hos Kolding Kommune. Nogle tiltag i planen ligger inden for kommunens råderum, mens andre tiltag er afhængige af lokale ildsjæle eller private investorer, der kan se et perspektiv i projektet.

Kolding Kommune har ansat en fundraiser, der vil kunne bidrage med rådgivning i forbindelse med fundraising. Derudover vil Kolding Kommunes landsbypulje være en oplagt kilde til realisering af udvalgte projekter i planen.



